



**RESTORING AFRICA'S DRYLANDS**  
ACCELERATING ACTION ON THE GROUND



# SAVOIR-FAIRE NÉCESSAIRE À LA RÉUSSITE DE LA RESTAURATION DES PAYSAGES FORESTIERS EN AFRIQUE

#GLFAfrica

Livre blanc préparé par



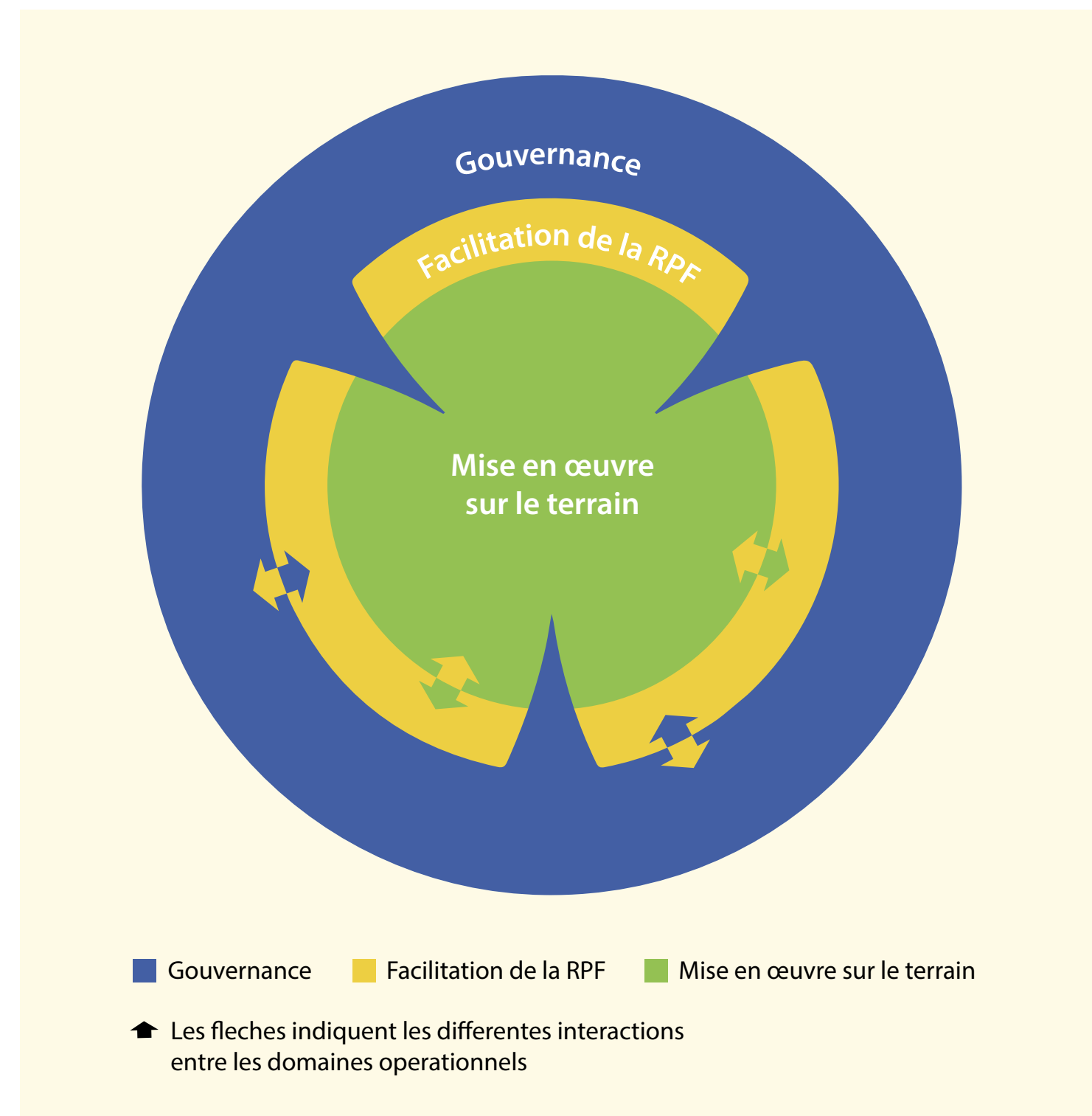
**LIVRE BLANC**



Photo © Janice Burns / IUFRO

## OBJECTIF DE LA SÉANCE

Sur la base des recherches de l'IUFRO (Stanturf et al., 2020; Höhl et al., 2020), cette séance vise à présenter certains des facteurs favorables à la restauration des paysages forestiers (RPF). Elle met l'accent sur les capacités nécessaires pour mettre en œuvre la RPF, en mettant en évidence trois espaces opérationnels dans lesquels les parties prenantes ont besoin de capacités spécifiques: l'espace de la gouvernance, l'espace de la facilitation et l'espace de la mise en œuvre sur le terrain.



## COMMENT LE SUJET DE LA SÉANCE ABORDE-T-IL LES THÈMES CENTRAUX DU FORUM MONDIAL SUR LES PAYSAGES EN AFRIQUE 2021?

Cette séance présentera un aperçu des défis existants dans les trois espaces opérationnels énumérés ci-dessus, et offrira des conseils et des exemples d'actions positives sur le terrain.

## OBJECTIFS DE LA SÉANCE

Cette séance vise à mieux comprendre ce qui est nécessaire pour: (i) sensibiliser les décideurs à la gouvernance pour qu'ils soient mieux informés pour créer un environnement propice à la RPF; (ii) faciliter la RPF grâce à des agents de changement formés pour coordonner et assister les parties prenantes locales; et (iii) la mise en œuvre sur le terrain avec les acteurs locaux de la RPF permettant de restaurer efficacement le paysage.

**Figure 1. Les trois domaines opérationnels dans lesquels se déroulent les activités liées à la RPF.**

### Auteurs

Stephanie Mansourian, Michael Kleine, Janice Burns

### Organisation principale

Union Internationale des Instituts de Recherches Forestières

## À QUOI S'ATTENDRE DE LA SÉANCE

Cette séance partagera les pratiques et les compétences fondamentales nécessaires aux différents acteurs pour soutenir les progrès de la RPF sur le terrain en Afrique, y compris: (i) sensibiliser les décideurs à la bonne combinaison de réglementations et de politiques qui doivent être en place pour que les acteurs locaux puissent réussir à restaurer la terre et pour évoluer vers des pratiques de gestion durable des terres; (ii) préparer les facilitateurs de la RPF à aider les parties prenantes à organiser des plates-formes d'interaction, à réconcilier les points de vue contradictoires et à planifier les activités de RPF, ainsi qu'à collecter des informations, à relier les acteurs et à suivre les progrès; et (iii) co-développer la RPF et les mesures d'amélioration avec les acteurs locaux.

Deux présentations introductives permettront d'avoir un aperçu sur les recherches menées par l'IUFRO sur les facteurs de succès et d'échec en RPF et le contexte des trois espaces opérationnels mentionnés ci-dessus. Ensuite, trois intervenants présenteront brièvement un exemple de chacun des espaces opérationnels. Une table ronde à la fin de la séance permettra aux intervenants de répondre à des questions spécifiques. Le public sera engagé par le biais de sondages au cours de la séance.

## MESSAGES CLÉ

- La visualisation des besoins en capacités et des interventions en RPF dans le cadre de trois espaces opérationnels peut aider à mieux cerner le défi global de la mise en œuvre de la RPF.
- **L'espace de gouvernance** de la RPF est fondamental pour créer les conditions à long terme pour la RPF. Il s'étend du niveau local au niveau international et comprend des acteurs et des institutions impliqués dans la prise de décision.
- **L'espace de facilitation** est un intermédiaire essentiel où les agents de changement - les facilitateurs de la RPF - peuvent tirer parti et multiplier les actions. Les programmes de mentorat pour les facilitateurs de la RPF offrent des opportunités d'apprentissage pratique qui renforcent la confiance, les compétences et les liens nécessaires pour accélérer l'action sur le terrain et le passage à une utilisation durable des terres à long terme.
- **L'espace de mise en œuvre sur le terrain** est l'endroit où les communautés locales agissent pour restaurer les paysages. Le rôle, l'intérêt et les préférences des acteurs locaux sont fondamentaux pour le succès à long terme de la restauration.
- Le choix de l'intervention sera dicté par le contexte local et nécessite une gestion adaptative pour obtenir et maintenir des paysages plus résilients et durables à long terme.

**Des femmes de la région fabriquent une cuisinière en céramique écoénergétique, Malawi.**

Photo © Jesuit Centre for Ecology and Development





## RÉFÉRENCES ET LECTURES COMPLÉMENTAIRES

- Creed F.I. and Noordwijk v.M. (2018). *Global Forest Expert Panels report: Forest and Water on a Changing Planet: Vulnerability, Adaptation and Governance Opportunities*. IUFRO World Series Volume 38. Vienna. 192 p. ISBN 978-3-902762-95-5.
- Djenontin I.N.S., Foli S. and Zulu L.C. (2018). *Revisiting the Factors Shaping Outcomes for Forest and Landscape Restoration in Sub-Saharan Africa: A Way Forward for Policy, Practice and Research*. *Sustainability* 2018, 10, 906. DOI: 10.3390/su10040906.
- Djenontin I.N.S., Zulu L.C. and Etongo D. (2020). *Ultimately, What is Forest Landscape Restoration in Practice? Embodiments in Sub-Saharan Africa and Implications for Future Design*. Available at: <https://www.springerprofessional.de/en/ultimately-what-is-forest-landscape-restoration-in-practice-embo/18395760>.
- Höhl et al. (2020). *Forest Landscape Restoration—What Generates Failure and Success? Results of IUFRO TF survey and insights from Africa*. Available at: <https://www.mdpi.com/1999-4907/11/9/938>.
- IUFRO (2021). *IUFRO Spotlight #87 - Getting everyone on board to succeed in forest landscape restoration*. Available at: <https://www.iufro.org/publications/iufro-spotlights/article/2021/03/21/iufro-spotlight-87-getting-everyone-on-board-to-succeed-in-forest-landscape-restoration/>.
- Mansourian S. (2020). *Enabling factors to scale up forest landscape restoration: the roles of governance and economics*. Available at: <https://wwf.panda.org/?1092966/Local-community-engagement-strong-policy-signals-and-long-term-financing-key-ingredients-for-forest-restoration>.
- Miller D.C., Mansourian S. and Wildburger C. (2020). *Global Forest Expert Panels report: Forests, Trees and the Eradication of Poverty: Potential and Limitations*. Available at: <https://www.iufro.org/science/gfep/gfep-initiative/panel-on-forests-and-poverty/>.
- Schweizer D., Kuik M. and Ghazoul J. (2021). *Perceptions from non-governmental actors on forest and landscape restoration, challenges and strategies for successful implementation across Asia, Africa and Latin America*. Initiative 20x20. *Journal of Environmental Management*, Volume 286, 112251. Available at: <https://initiative20x20.org/publications/perceptions-non-governmental-actors-forest-and-landscape-restoration-challenges-and>.
- Stanturf J.A., Kleine M., Mansourian, S. et al. (2019). *Implementing forest landscape restoration under the Bonn Challenge: a systematic approach*. *Annals of Forest Science* 76, 50. DOI: 10.1007/s13595-019-0833-z.
- Stanturf J.A., Kleine M., Mansourian S. et al. (2017/2019/2020). *Implementing Forest Landscape Restoration: A Practitioner's Guide (EN, FR, SP)*. Available at: <https://www.iufro.org/science/special/spdc/netw/flr/flr/pract-guide/>.
- Stanturf J. A., Mansourian S., Darabant A. et al. (2020). *Occasional Paper No. 33 - Forest Landscape Restoration Implementation: Lessons learned from selected landscapes in Africa, Asia and Latin America*, pp 63. Available at: <https://www.iufro.org/publications/series/occasionalpapers/article/2020/02/14/occasionalpaper-no-33-forest-landscape-restoration-implementation-lessons-learned-from-selected/>.

## ORGANISATIONS PARTICIPANTES

La Conférence numérique GLF Afrique 2021 ne serait pas possible sans le soutien et la participation des hôtes, partenaires et organisations suivants. Pour une liste complète de toutes les organisations impliquées, veuillez visiter: [events.globallandscapesforum.org/africa-2021/partners](https://events.globallandscapesforum.org/africa-2021/partners)

## FORUM MONDIAL DES PAYSAGES (GLF)

Touchant près d'un milliard de personnes dans le monde et bénéficiant du soutien de ses fondateurs, à savoir la Banque mondiale, le Programme des Nations Unies pour l'Environnement (PNUE) et le Centre de recherche forestière internationale (CIFOR), le Forum mondial des paysages est bien placé pour faciliter et aider à orienter ces discussions et à partager les connaissances dans des espaces numériques interactifs, ouvrant la voie aux conférences d'aujourd'hui et de demain.

**Membres fondateurs:** CIAT, CIFOR, CIRAD, Climate Focus, Conservation International, Crop Trust, EcoAgriculture Partners, EFI, Evergreen Agriculture, FSC, GEF, GIZ, ICIMOD, IFOAM - Organics International, ILRI, INBAR, IPMG, IUFRO, Rainforest Alliance, Rare, RRI, SAN, Think Tank for Sustainability, Programme des Nations Unies pour l'Environnement, Wageningen Centre for Development Innovation (faisant partie de Wageningen University & Research), WFO, World Agroforestry, Groupe de la Banque mondiale, WRI, WWF International, Youth in Landscapes Initiative



[bit.ly/GLFAfrica2021](https://bit.ly/GLFAfrica2021)